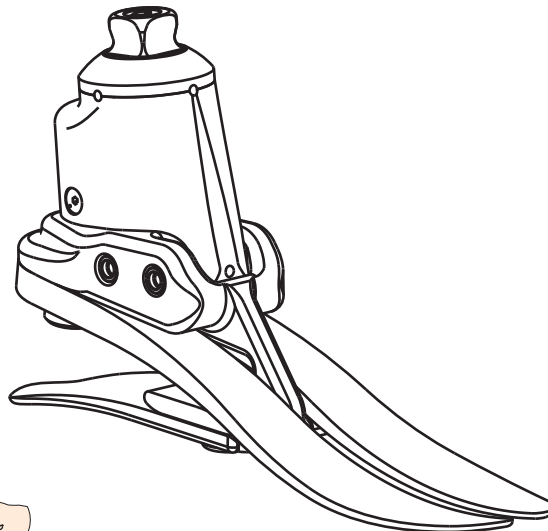
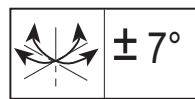
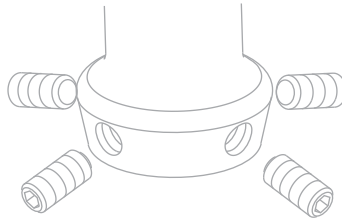


# echelon

## Стопа Эшелон EC22L1 - EC30R8

ENDOLITE



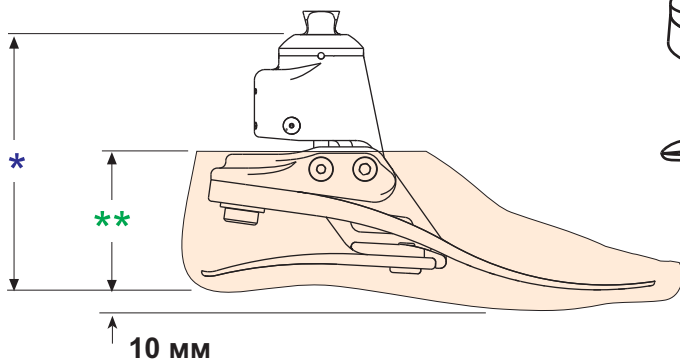
**Выбор стопы**

|                   |                             |  |
|-------------------|-----------------------------|--|
| EC                |                             |  |
| Размер/исполнение | Категория жесткости пружины |  |

**Пример заказа**

|                   |                             |   |
|-------------------|-----------------------------|---|
| EC                | 24L                         | 1 |
| Размер/исполнение | Категория жесткости пружины |   |

Выбрано: Стопа ЭШЕЛОН, размер 24, левая, набор пружин 1



\* для размеров  
22-24 = 115мм  
25-26 = 120мм  
27-30 = 125мм

\*\* для размеров  
22-24 = 70мм  
25-30 = 75мм



endolite  
управляй движением

эндолайт россия

+7 (495) 354 4003

+7 (495) 354 3788

[www.endolite.ru](http://www.endolite.ru)  
[www.blatchford.ru](http://www.blatchford.ru)



ИМ 13

# Руководство по подбору комплекта пружин

## Предельно допустимый вес инвалида

| (кг)                                                                              | 44-52 | 53-59 | 60-68 | 69-77 | 78-88 | 89-100 | 101-116 | 117-125 |
|-----------------------------------------------------------------------------------|-------|-------|-------|-------|-------|--------|---------|---------|
|  | 1     | 1     | 2     | 3     | 4     | 5      | 6       | 7       |
|  | 1     | 2     | 3     | 4     | 5     | 6      | 7       | 8       |

Размеры 22-24 для инвалидов с весом до 100 кг

Размеры 25-30 для инвалидов с весом до 125 кг

Только для размеров 25-30 см

Категория комплекта пружин

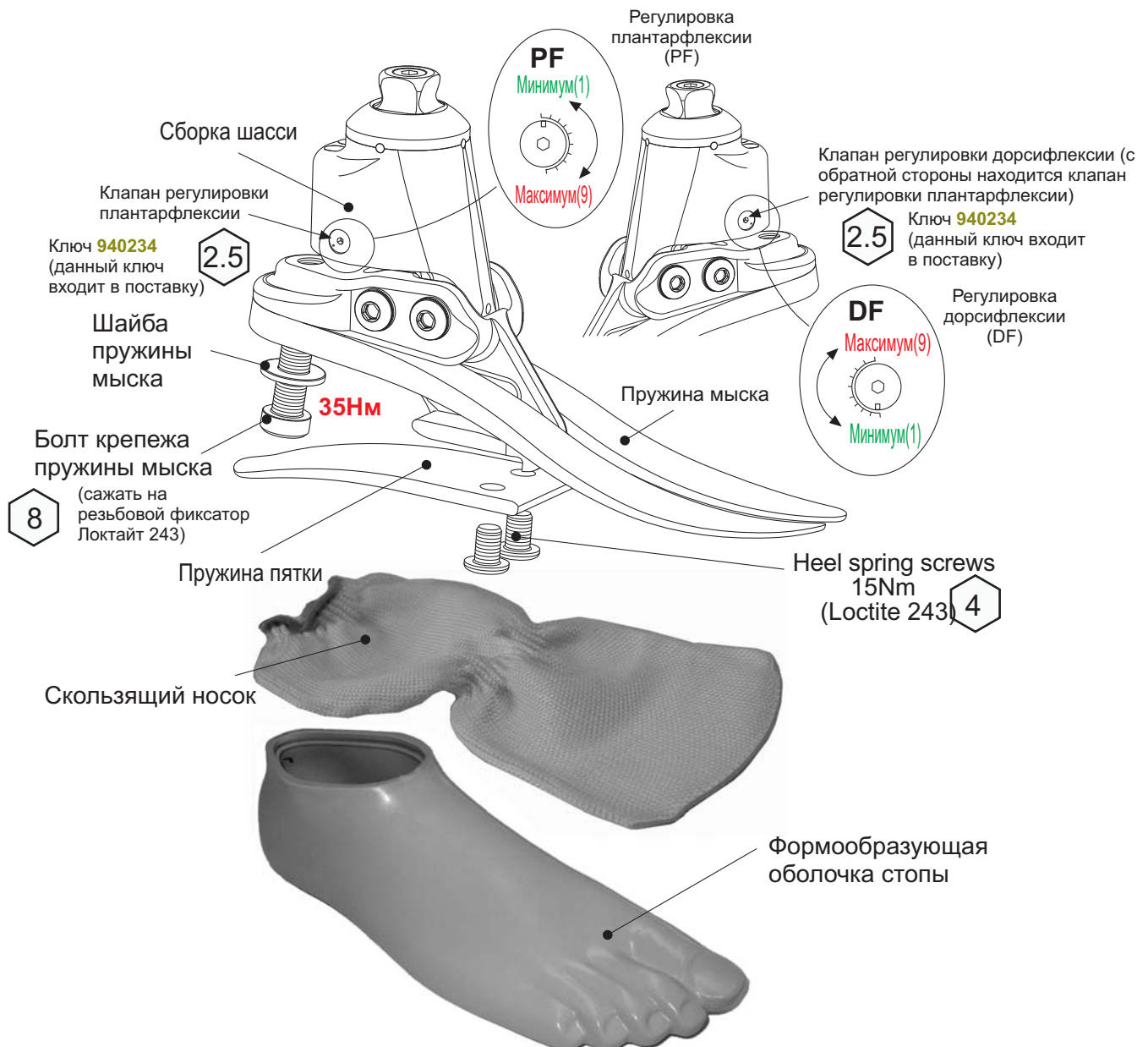


Ходьба в переменном темпе, в основном от низкого к среднему. Ежедневные действия, такие как ходьба, прогулки, преодоление естественных преград типа ступенек лестницы, наклонных и неровных поверхностей.



Ходьба в переменном темпе, в основном от среднего к быстрому, эпизодические занятия спортом. Ежедневная ходьба с различными темпами, ходьба по неровной опорной, спортивные состязания, игра в гольф, пеший туризм, активные игры.

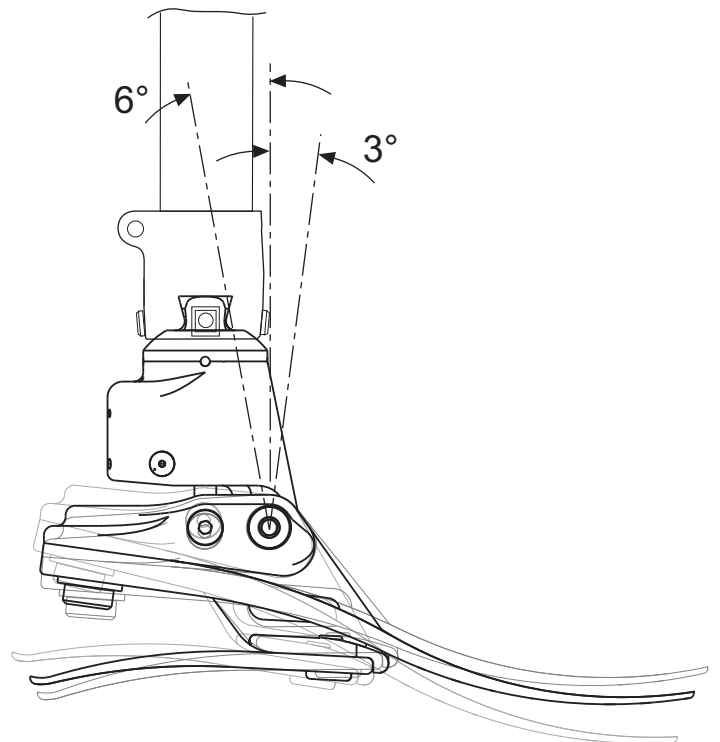
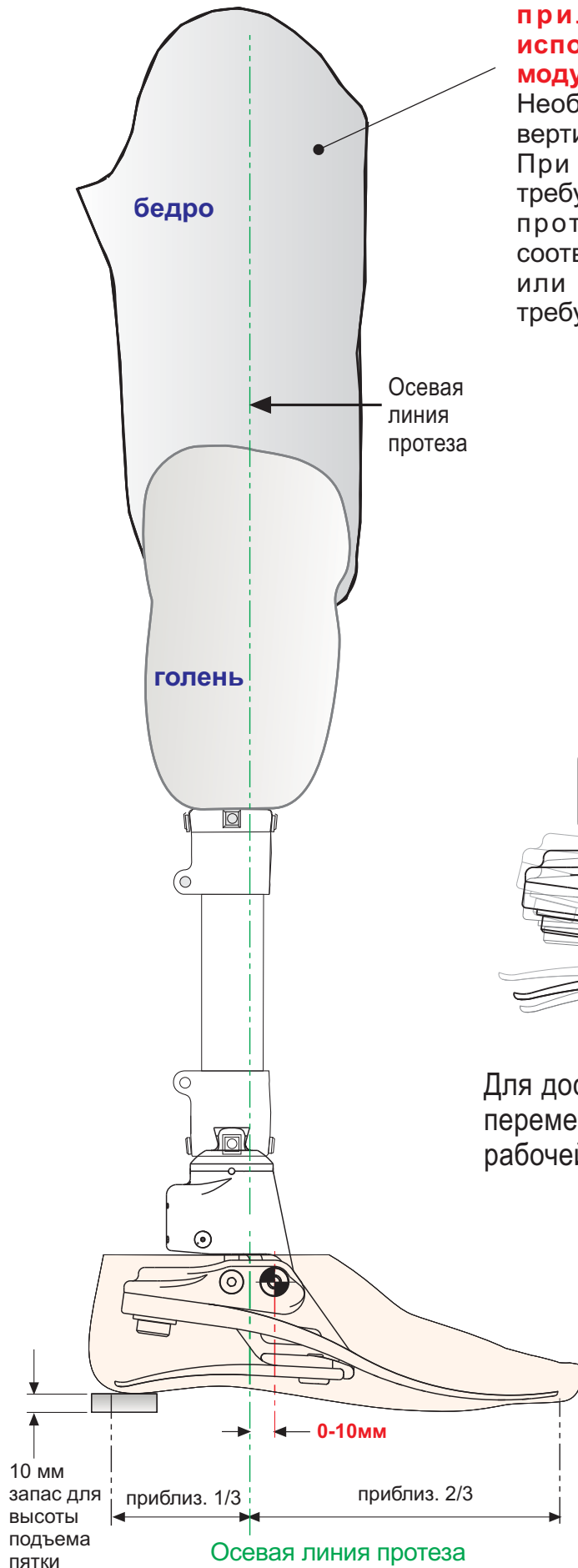
## Компоненты стопы Эшелон



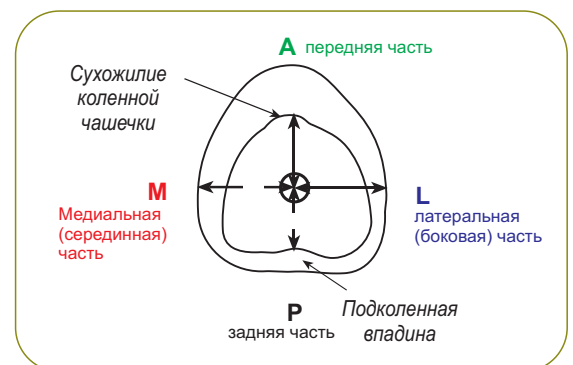
# Рабочая юстировка

Юстировка бедренной системы должна проводиться согласно инструкции пользователя, прилагаемых к конкретному используемому Вами коленному модулю.

Необходимо строго придерживаться вертикальности осевой линии протеза. При необходимости достижения требуемого смещения между осями протеза и стопы, используйте соответствующие сдвиговые адаптеры или адаптеры для обеспечения требуемого наклона.

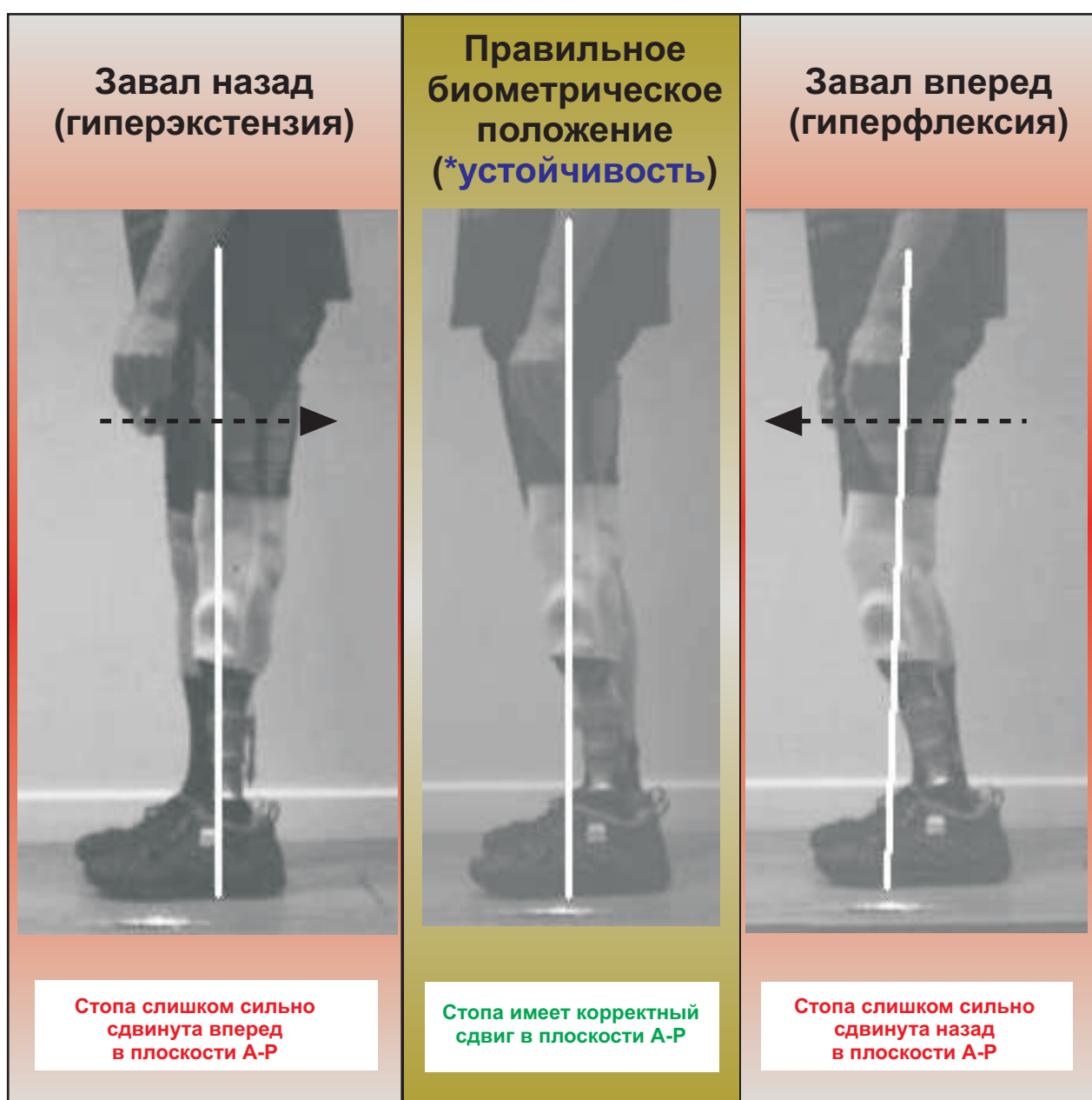


Для достижения указанного диапазона перемещения требуется проведение рабочей юстировки.



# Биометрическая юстировка

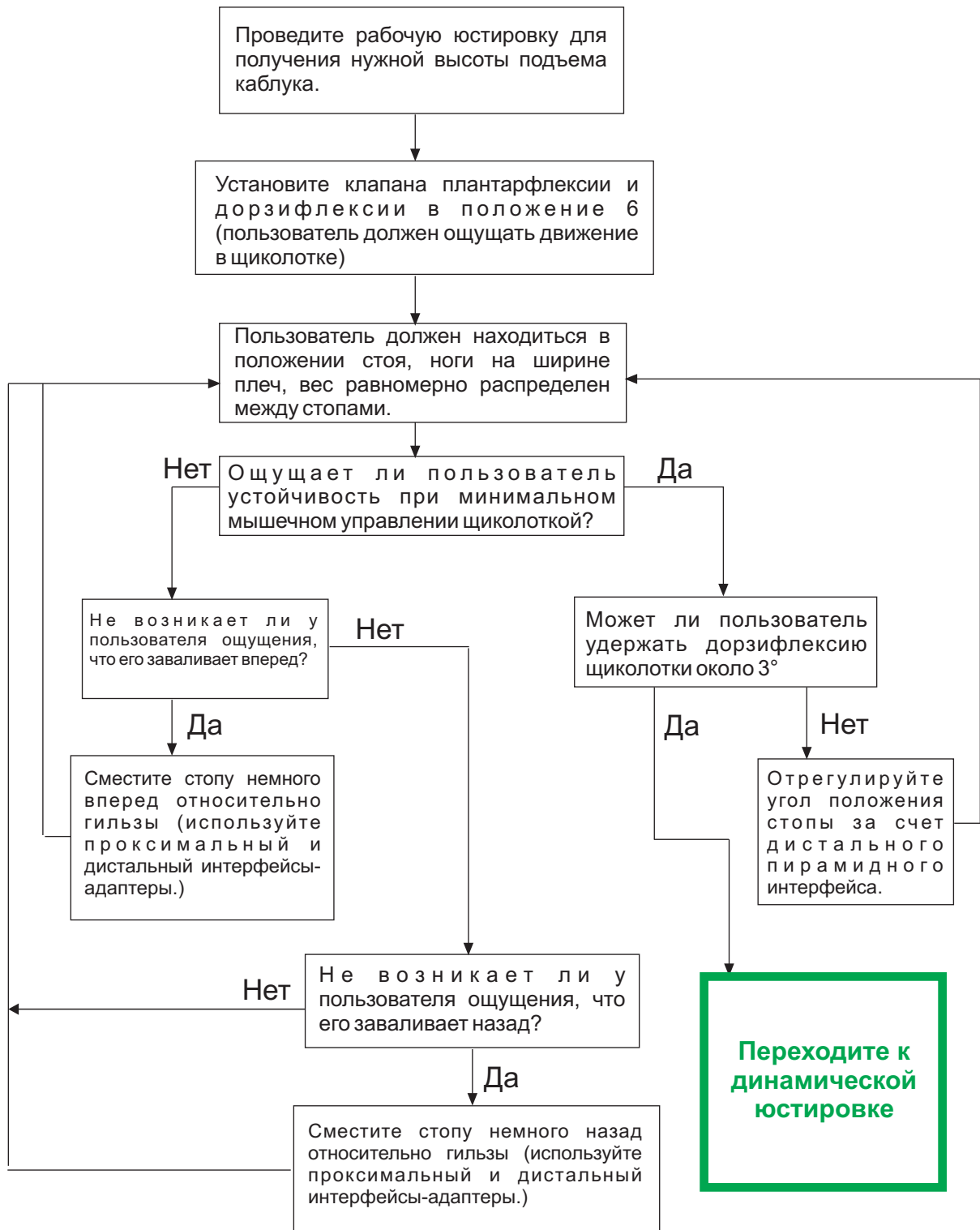
Основная задача биометрической юстировки состоит в том, чтобы достигнуть "точки баланса", в которой в положении стоя будет правильно установлен управляемый гидравликой демпферный диапазон движений. Целью регулировки демпфирования заключается в том, чтобы точно настроить движение щиколотки стопы. Это необходимо для достижения комфортной ходьбы. Увеличение динамического диапазона движения щиколотки стопы предоставляет пользователю большие возможности по управлению параметрами ходьбы. Очень часто случается что пользователь, который использовал ранние модели щиколоток с фиксированным движением, на новой щиколотке стопы Эшелон оказывается несколько ошеломленным, поскольку отсутствуют привычные ощущения. В процессе настройки такие пользователи первоначально находят такую систему несколько дезориентирующей. Однако по завершении точной подстройки это ощущение полностью исчезает, и инвалид приобретает уверенное и надежное управление щиколоткой, движение которой весьма близко к естественному.



\* в положении устойчивости пользователь расслаблен, дорсифлексия ограничена

# Блок-схема проведения биометрической юстировки

Замечания: Статическая юстировка проводится в специально оборудованном зале, оснащённом опорными брусками. В процессе проведения юстировки инвалид обязательно должен держаться за брусья, чтобы избежать случайного падения. Юстировка проводится только в положении стоя.

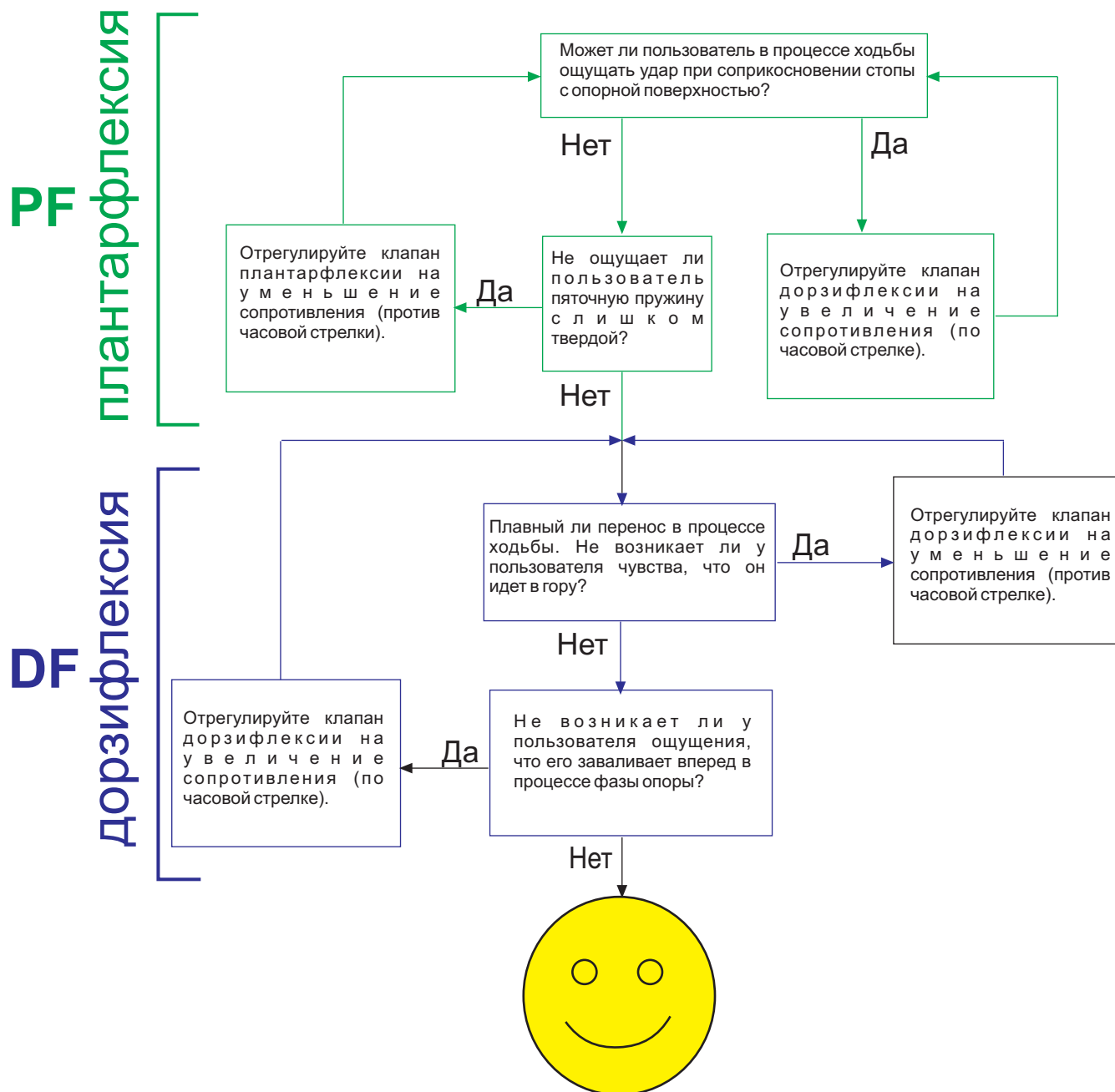


Для статической и стендовой юстировки задействуйте сдвиговые адаптеры. Во время стояния пользователя, для повышения его устойчивости, устройство может самоюстироваться в пределах нескольких градусов.

# Блок-схема проведения динамической юстировки

Регулирование гидравлических клапанов.

**Пользователь должен почувствовать в процессе цикла ходьбы движение щиколотки вместе с движением его тела. Пользователь не должен прилагать какие-либо дополнительные усилия для преодоления гидравлического сопротивления щиколотки.**



## Рекомендации

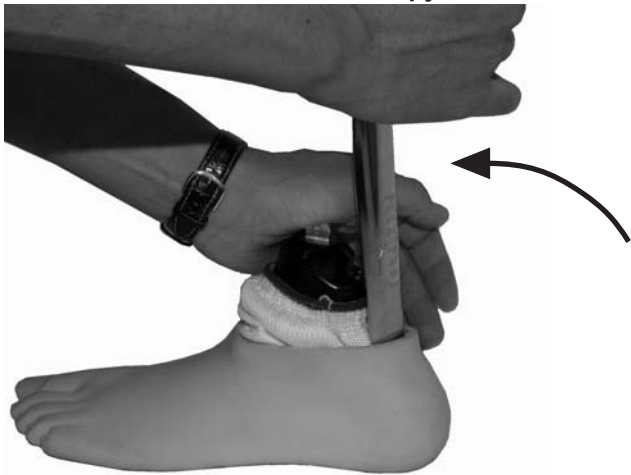
В процессе проведения динамической юстировки, пользователь должен опробовать действие стопы при хождении по наклонной поверхности (рампе) и при хождении по лестнице. Убедитесь, что Ваш пользователь не испытывает дискомфорт при хождении по различным опорным поверхностям, и преимущественно по тем, с которыми он сталкивается в своей повседневной жизни

Если пользователь недоволен каким-либо параметром при движении щиколотки, отрегулируйте этот параметр соответствующим образом.

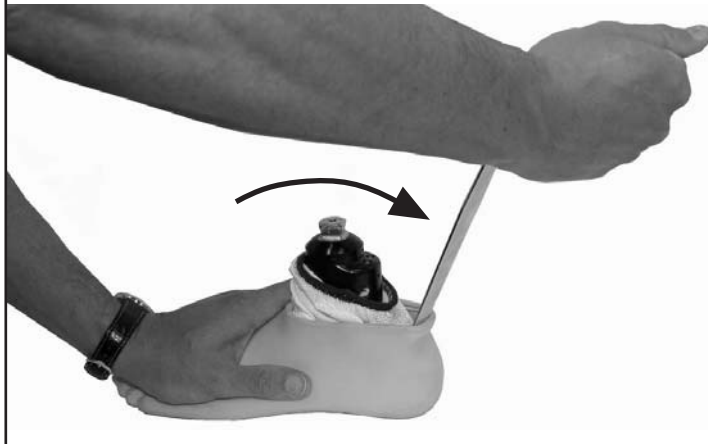
# Сборочные инструкции

## Демонтаж формообразующей оболочки стопы Эшелон

**1** Вставьте металлический обувной рожок позади пяточной пружины

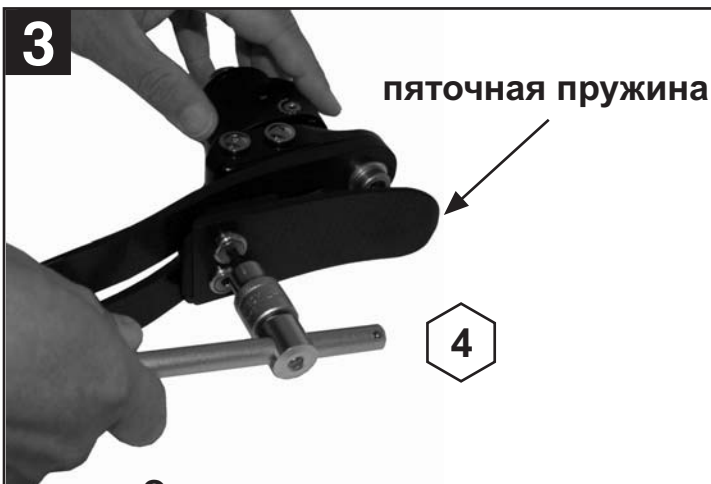


**2** Проверните как показано на рисунке обувной рожок и снимите формообразующую оболочку.



## Замена пружин

**3** **пяточная пружина**



Отвинтите крепежные винты и снимите пяточную пружину



Отвинтите крепежный винт пружины мыска, и замените пружину мыска на новую. При установке используйте резьбовой фиксатор Локтайт 243 (шифр: **926012**) и затяните с усилием в 35 Нм. **Перетяжка винта недопустима!**

**5** **4 15Нм**



Установите новую пяточную пружину. При установке используйте резьбовой фиксатор Локтайт 243 (шифр: **926012**) и затяните с усилием в 15 Нм. **Перетяжка винта недопустима!**

**6** **Закрасьте перманентным маркером соответствующие линии для нанесения маркировки категории жесткости пружин стопы.**



# Сборочные инструкции

(продолжение)

7

При необходимости смажьте мысок и пятку стопы при помощи смазки **928017**. Формообразующая оболочка имеет заводскую смазку, однако ее также можно предварительно смазать.



928017

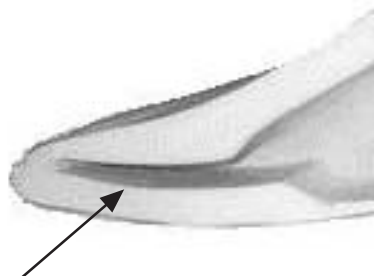
Наденьте на сборку шасси скользящий носок так, как это показано на рисунке.

8



Загните носок так, как показано на рисунке и задвиньте сборку шасси/пружина пятки в формообразующую оболочку стопы.

9



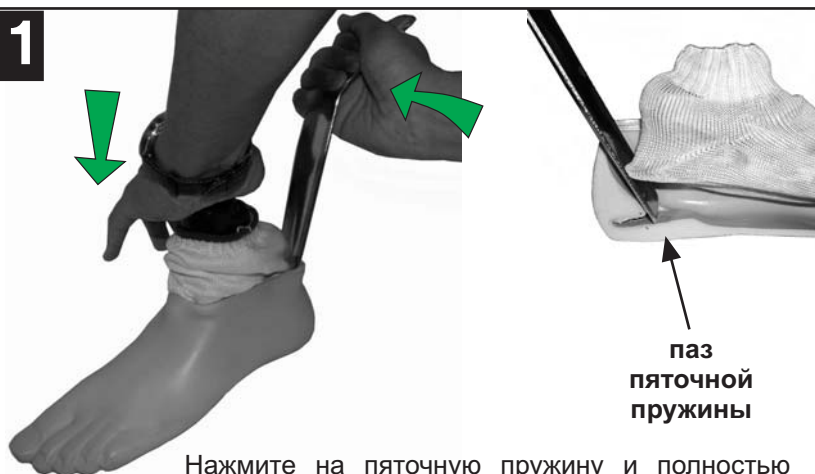
Разместите мысок стопы в специальном пазе формообразующей оболочки

10



При помощи металлического обувного рожка вставьте пяточную область в формообразующую оболочку.

11



паз  
пяточной  
пружины

Нажмите на пяточную пружину и полностью задвиньте ее в паз формообразующей оболочки стопы так, как это показано на рисунке.

12



Убедитесь в том, чтобы скользящий носок не зацепился за пирамидку и не закрывал интерфейсную область.

При необходимости использования финишной косметической облицовки обратитесь к Вашему дистрибьютеру.

# Информация для заказа:

## Наборы пружин стопы Эшелон

| Категория жесткости<br>набора пружин | размеры стоп (см) |        |        |        |
|--------------------------------------|-------------------|--------|--------|--------|
|                                      | 22-24             | 25-26  | 27-28  | 29-30  |
| 1                                    | 539801            | 539810 | 539819 | 539828 |
| 2                                    | 539802            | 539811 | 539820 | 539829 |
| 3                                    | 539803            | 539812 | 539821 | 539830 |
| 4                                    | 539804            | 539813 | 539822 | 539831 |
| 5                                    | 539805            | 539814 | 539823 | 539832 |
| 6                                    | 539806            | 539815 | 539824 | 539833 |
| 7                                    |                   | 539816 | 539825 | 539834 |
| 8                                    |                   | 539817 | 539826 | 539835 |

## Формообразующая облочка стопы Эшелон

| Маленькая<br>22-24 | Средняя<br>25-26 | Большая<br>27-28 | Экстра большая<br>29-30 |
|--------------------|------------------|------------------|-------------------------|
| 22 левая 539038    | 25 левая 539044  | 27 левая 539048  | 29 левая 539052         |
| 22 правая 539039   | 25 правая 539045 | 27 правая 539049 | 29 правая 539053        |
| 23 левая 539040    | 26 левая 539046  | 28 левая 539050  | 30 левая 539054         |
| 23 правая 539041   | 26 правая 539047 | 28 правая 539051 | 30 правая 539055        |
| 24 левая 539042    |                  |                  |                         |
| 24 правая 539043   |                  |                  |                         |

## Скользящий носок

Один на все размеры стоп Эшелон - 532811

## Юстировочный ключ для регулировки дорзифлексии и плантарфлексии

940234      Ключ 2.5 A/F

# Монтаж и установка

К изделию не предъявляется никаких специфических требований по монтажу и установке.

Инвалид, использующий данную стопу, должен немедленно проинформировать своего лечащего врача или протезиста о любых изменениях в работе протезной системы, о появлении каких-либо шумов, увеличении жесткости стопы, снижении устойчивости щиколотки, и т.д. и т.п..



endolite

управляй движением

ЭНДОЛАЙТ РОССИЯ

☎ +7 (495) 354 4003

📠 +7 (495) 354 3788



[www.endolite.ru](http://www.endolite.ru)

[www.blatchford.ru](http://www.blatchford.ru)