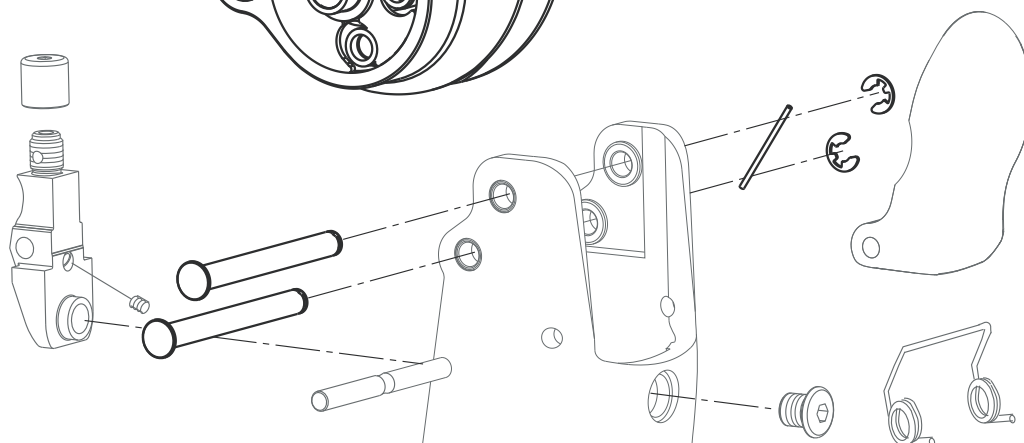
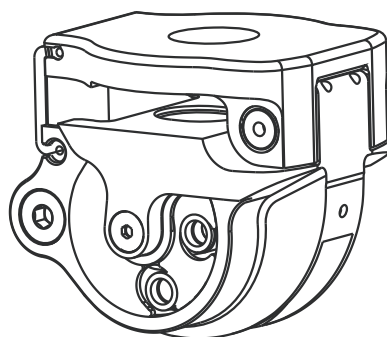
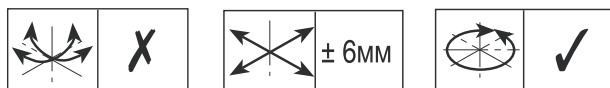
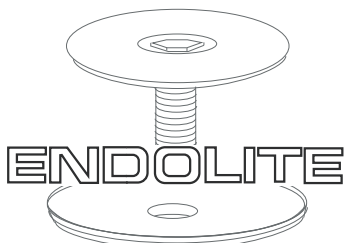


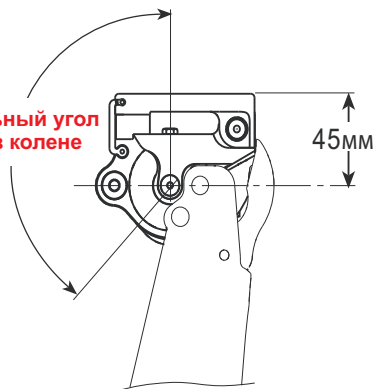
# ENDOLITE

Механизм подкосоустойчивого коленного модуля с поддрессированием и фиксацией от вертикальной нагрузки ESK+ с полной проксимальной юстировкой  
Шифр: 239149



ENDOLITE

\* Максимальный угол сгибания в колене 140°



\* Включая 5° сжатие амортизатора при сгибании в колене



endolite  
управляй движением

эндолайт россия



ИМ 13

+7 (495) 354 4003

+7 (495) 354 3788

[www.endolite.ru](http://www.endolite.ru)  
[www.blatchford.ru](http://www.blatchford.ru)

# ENDOLITE

## Руководство по статической юстировке

### Пробная носка



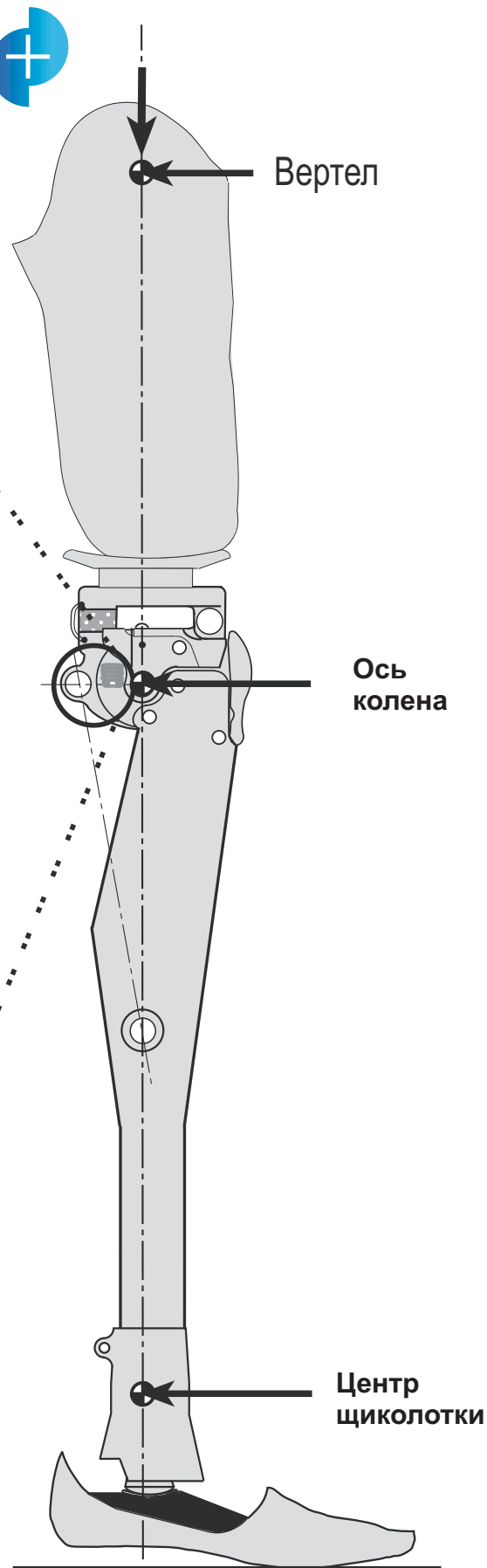
Для доступа к регулятору необходимо полностью разогнуть протез в колене. Поверните юстировочный винт пружинного регулятора торможения для достижения требуемой для конкретного пациента устойчивости.

Замечание: В процессе регулировки, при повороте ключа будут раздаваться слышимые щелчки, после каждого щелчка регулятор автоматически фиксируется. Затяните пружинный регулятор торможения для уменьшения устойчивости. Ослабьте пружинный регулятор торможения для увеличения устойчивости. Сммотри рисунок, приведенный выше.

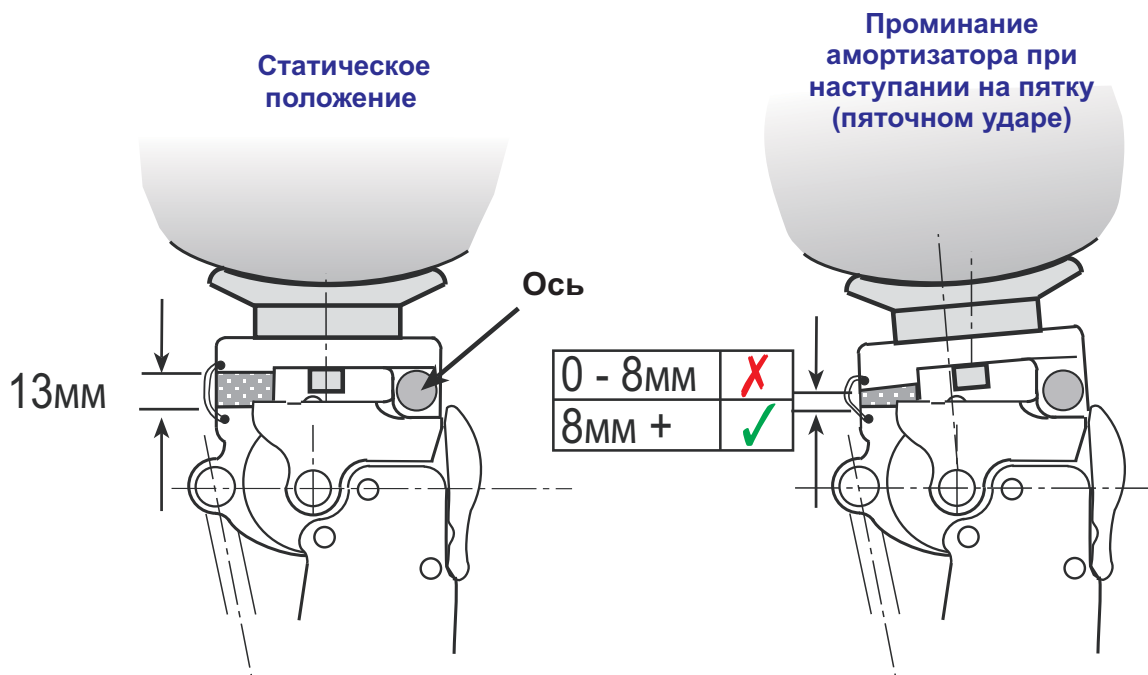
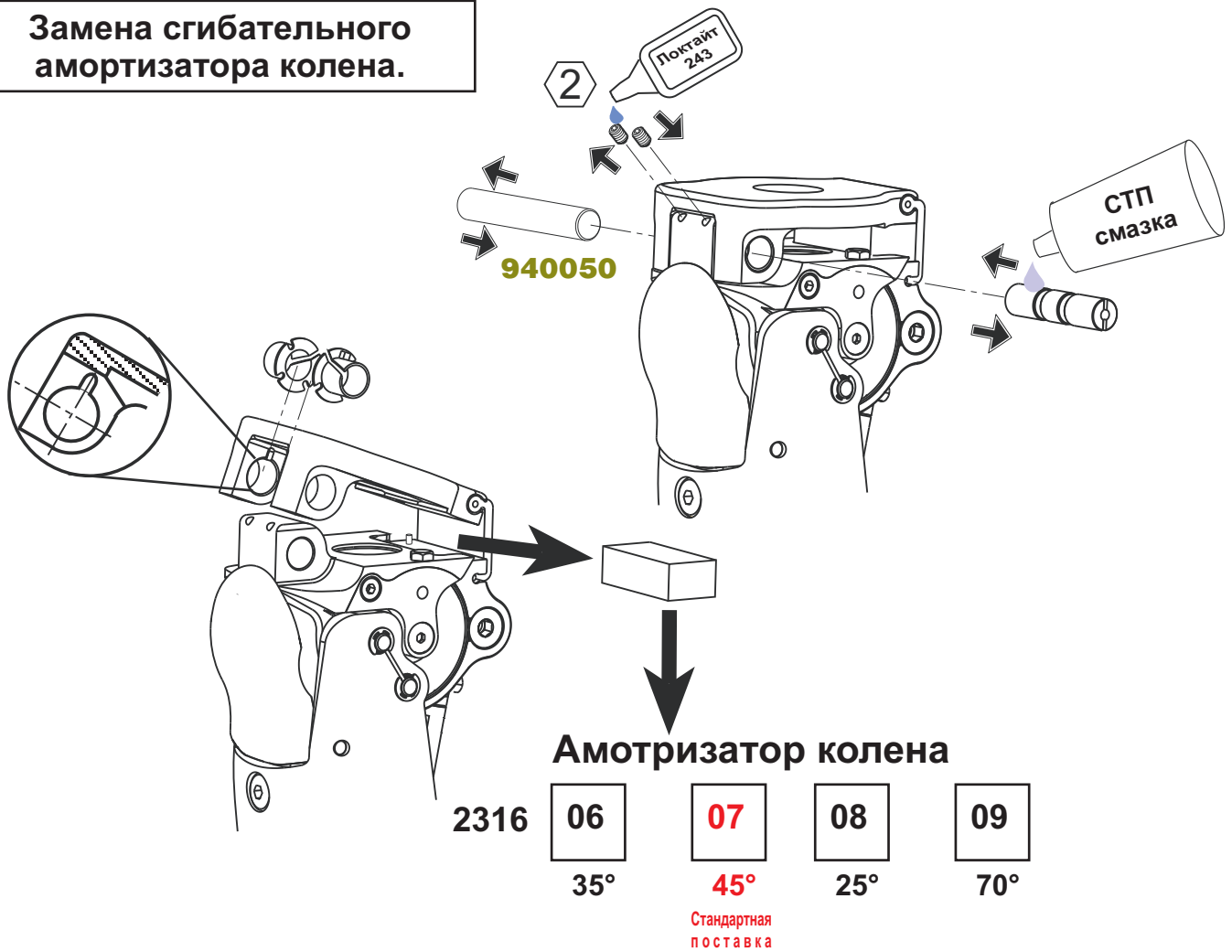
При необходимости можно вернуться к заводским установкам. Для этого следует уменьшить устойчивость на шесть щелчков от максимального значения.



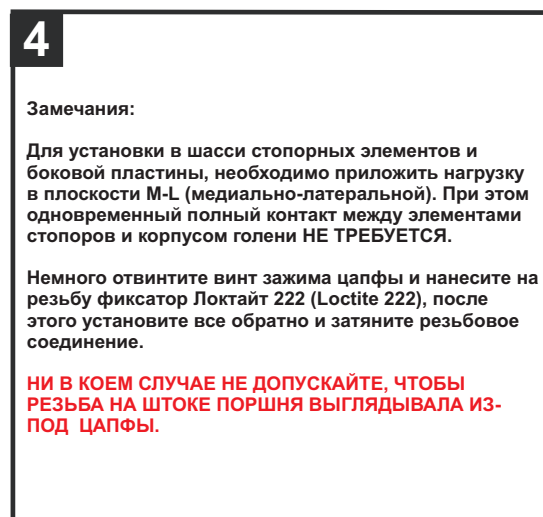
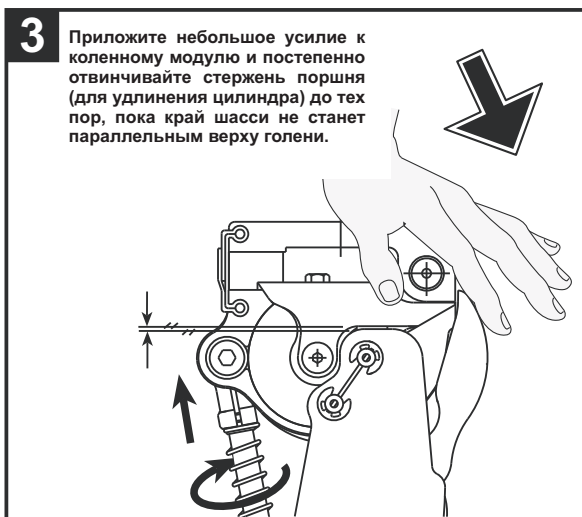
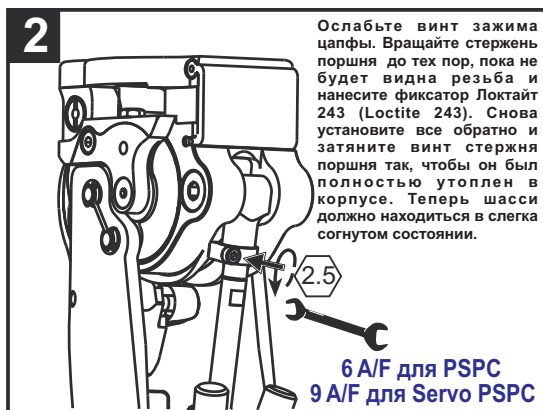
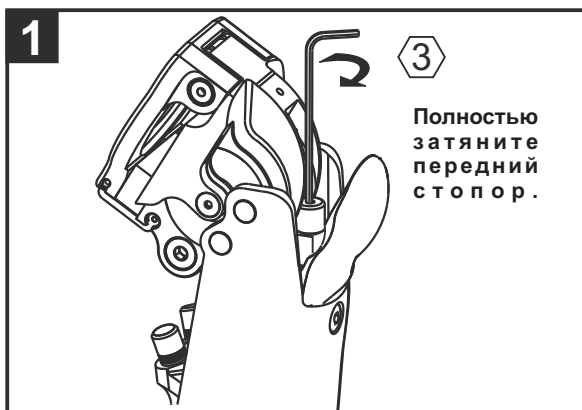
Осевая линия нагрузки



## Замена сгибабельного амортизатора колена.



## Юстировка переднего стопора с регулировкой цапфы (для управляющих цилиндров PSPC и SPSPC)



## Серво-пневматический цилиндр управления SPSPC

Юстировка проводится аналогично приведенной выше схеме, за исключением того, что при необходимости цапфа должна быть закручена глубже, то есть до тех пор, пока контур на штоке поршня не будет находиться в заднем положении.

## Юстировка переднего стопора для систем управления с неюстируемой цапфой (для цилиндра управления IP+ и Гидравлического цилиндра)

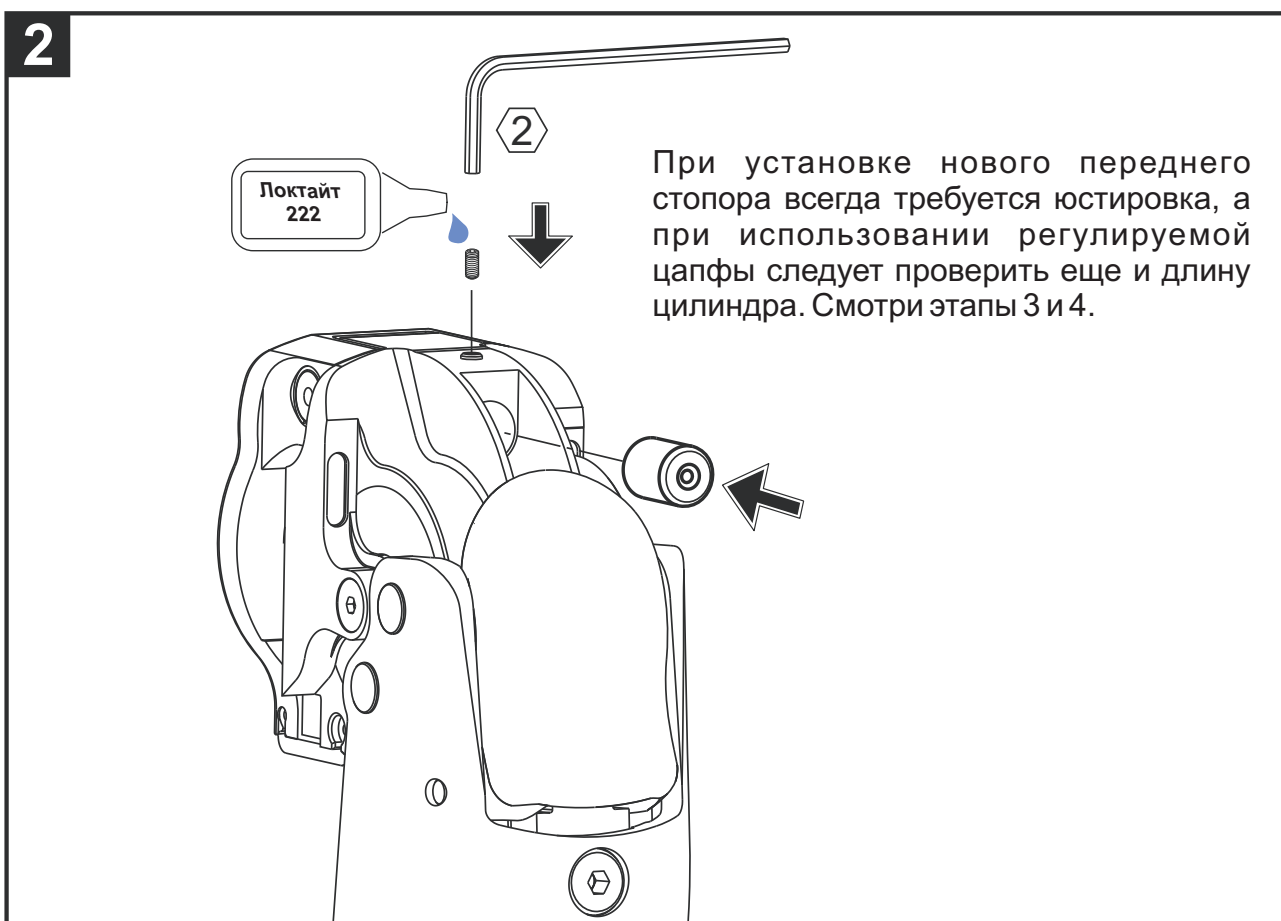
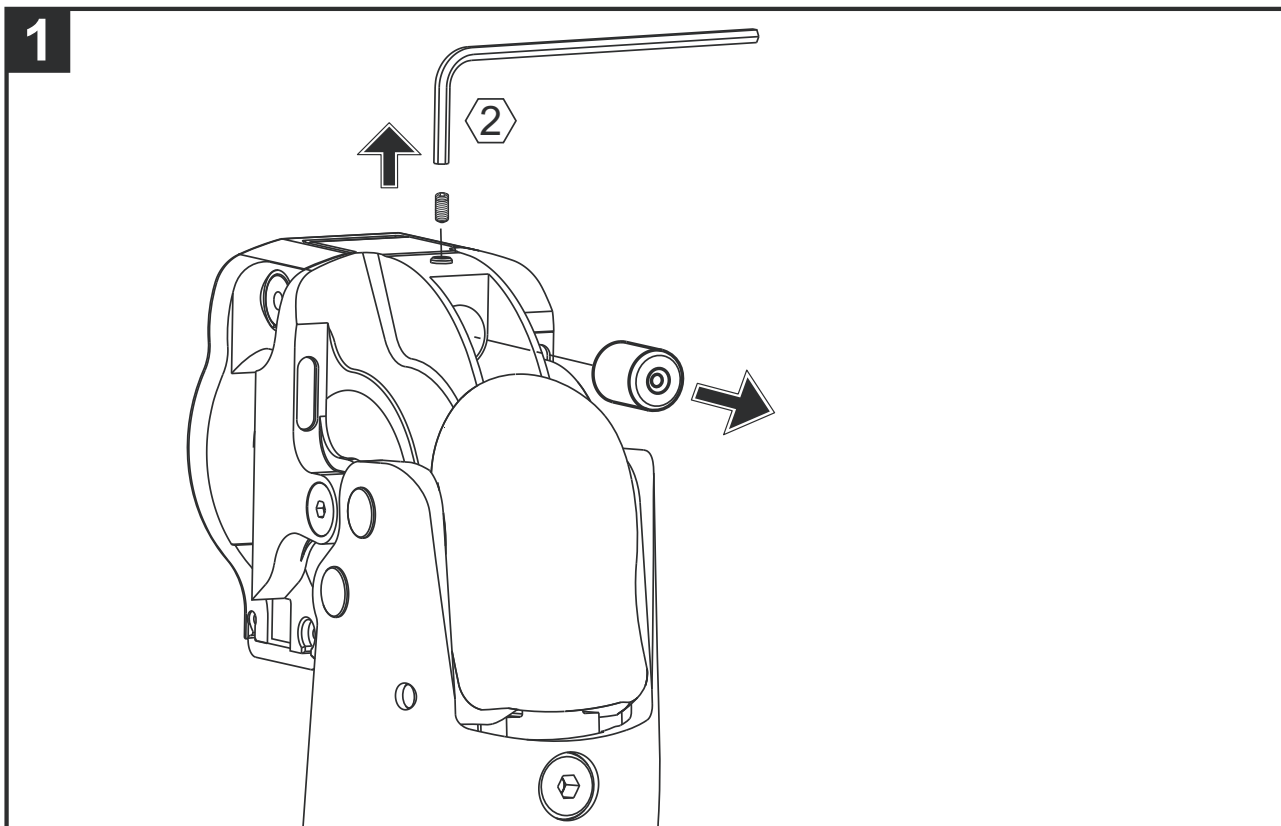
Процедура юстировки при использовании данных цилиндров не требуется. Для этих цилиндров требуется полностью затянуть передний стопор, как показано на рисунке 1.

### Монтаж

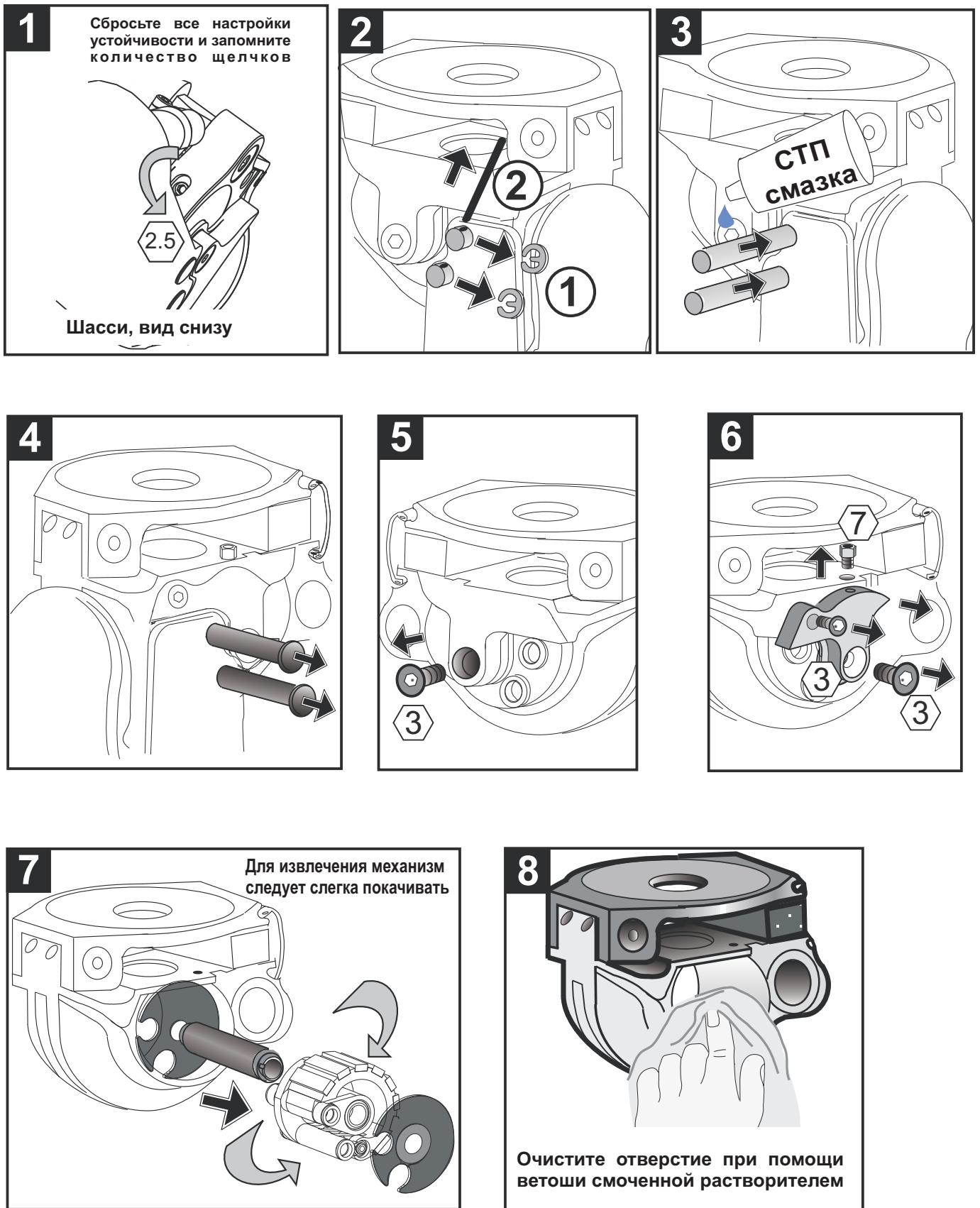
Для поддержания оптимальной производительности протезной системы, необходимо периодически осматривать ее на наличие посторонних шумов, появления люфтов и отклонения от требуемой устойчивости. Период осмотра зависит от различных факторов, таких как активность пользователя, частоты пользования протезом, установленного уровня устойчивости. При проведении следует проверять и при необходимости заменять передний стопор (см. этап 4). Разборка, очистка и переборка указана в данном руководстве далее.

В качестве критерия проведения осмотра протезной системы можно взять следующее: если было установлено 6 или более щелчков регулятора устойчивости или инвалид прошел в среднем более 600 000 шагов за год, рекомендуется инспектирование хотя бы раз в год (в идеале каждые полгода). Если уровень устойчивости в течении носки протеза был изменен менее чем на 6 щелчков и/или среднее количество шагов незначительно, то период осмотра может быть увеличен. Для определения количества шагов можно применять монитор активности LAM2. Юстировка и монтаж находятся вне компетенции простого пользователя, и должны проводиться только протезистом. Любое вторжение в конструкцию пользователя недопустимо и ведет к утрате гарантийных обязательств.

## Замена переднего амортизатора



## Извлечение механизма ESK+



# ENDOLITE

## Замена механизма ESK

